



Raport z konsultacji społecznych na
temat zasad wyznaczania składu
i działania Komitetu Rewitalizacji

Gminny Program Rewitalizacji
Gminy Korzenna

SPIS TREŚCI

Wprowadzenie	3
Osoby/podmioty uprawnione do udziału w konsultacjach społecznych	3
Konsultacje społeczne	4
Termin konsultacji społecznych	4
Przebieg konsultacji społecznych	6
Zbieranie uwag w postaci elektronicznej oraz papierowej	6
Indywidualne wywiady pogłębione	6
Warsztaty diagnostyczno-projektowe wraz ze spacerem studyjnym	6
Wykorzystanie grup przedstawicielskich (panel ekspercki)	7
Spotkania konsultacyjne połączone z debatą, podczas której zbierane będą uwagi w formie ustnej	7
Badania sondażowe w formie ankiet	8
Podsumowanie	12
Spis rysunków	13

WPROWADZENIE

Konsultacje społeczne to proces, w którym przedstawiciele władz przedstawiają obywatelom swoje plany dotyczące np. aktów prawnych, inwestycji lub innych przedsięwzięć, które będą miały wpływ na życie codzienne i pracę obywateli. Pozwalają na uzyskanie opinii, stanowisk, propozycji, itp. od instytucji i osób, których dotkną, w sposób bezpośredni lub pośredni skutki proponowanych przez administrację działań. Przeprowadzone konsultacje społeczne w znacznym stopniu zmniejszą ryzyko, że stworzony dokument nie będzie uwzględniał oczekiwań poszczególnych grup, do których jest adresowany.

Podczas trwania konsultacji społecznych interesariusze, przede wszystkim mieszkańcy, ale także przedsiębiorcy, organizacje pozarządowe i inne zainteresowane strony miały możliwość zapoznania się z treścią konsultowanych dokumentów. Konsultacje nie ograniczą się jednak tylko do przedstawienia dokumentu, ale także do wysłuchania opinii i sugestii na jego temat, modyfikowania i informowania o ostatecznej decyzji.

Konsultacje społeczne prowadzone były w sprawie określenia zasad wyznaczania składu oraz zasad działania Komitetu Rewitalizacji.

Komitet Rewitalizacji stanowi forum współpracy i dialogu interesariuszy z organami gminy w sprawach dotyczących przygotowania, prowadzenia i oceny rewitalizacji oraz pełni funkcję opiniotwórczo-doradczą wójta, burmistrza albo prezydenta miasta. Dopuszcza się powołanie osobnych Komitetów Rewitalizacji dla wyznaczonych podobszarów rewitalizacji.¹

Osoby/podmioty uprawnione do udziału w konsultacjach społecznych

Zgodnie z Ustawą z dnia 9 października 2015 r. o rewitalizacji do udziału w konsultacjach społecznych uprawnione są następujące osoby/podmioty:

- mieszkańcy obszaru rewitalizacji oraz właściciele, użytkownicy wieczyści nieruchomości i podmiotów zarządzających nieruchomościami znajdującymi się na tym obszarze, w tym spółdzielnie mieszkaniowe, wspólnoty mieszkaniowe i towarzystwa budownictwa społecznego,
- mieszkańcy gminy,
- podmioty prowadzące lub zamierzające prowadzić na obszarze gminy działalność gospodarczą,
- podmioty prowadzące lub zamierzające prowadzić na obszarze gminy działalność społeczną, w tym organizacje pozarządowe i grupy nieformalne,
- jednostki samorządu terytorialnego i ich jednostki organizacyjne,
- organy władzy publicznej,
- inne podmioty realizujące na obszarze rewitalizacji uprawnienia Skarbu Państwa.

¹ Ustawa z dnia 9 października 2015 r. o rewitalizacji

KONSULTACJE SPOŁECZNE

Termin konsultacji społecznych

Konsultacje społeczne przeprowadzone zostały w dniach 02.07.2016 roku – 26.07.2016 roku w następujących formach:

1. Zbieranie uwag w postaci elektronicznej oraz papierowej,
2. Badań sondażowych w formie ankiet,
3. Indywidualnych wywiadów pogłębionych,
4. Warsztatów diagnostyczno-projektowych połączonych ze spacerem studyjnym,
5. Wykorzystania grup przedstawicielskich (panel ekspercki),
6. Spotkań konsultacyjnych połączonych z debatą, podczas której zbierane będą uwagi w formie ustnej.

Data rozpoczęcia konsultacji społecznych oraz formy konsultacji społecznych, w jakich były prowadzone konsultacje zostały opublikowane 24.06.2016 r. Termin ogłoszenia jest zgodny z Ustawą o rewitalizacji. Ponadto, zgodnie z art. 6 ust. 2 Ustawy o rewitalizacji z dnia 9 października 2015 r. o konsultacjach społecznych poinformowano nie tylko obwieszczeniem, ale także w sposób zwyczajowo przyjęty w Gminie Korzenna oraz ogłoszenie na stornie gminy w Biuletynie Informacji Publicznej. Informację o prowadzonych konsultacjach społecznych zamieszczono na plakatach informacyjnych i rozwieszono w miejscach publicznych.

Rysunek 1. Ogłoszenie o terminach konsultacji społecznych w sprawie określenia zasad wyznaczania

Liczba odwiedzin: 245513

Strona główna · Urząd Gminy Korzenna · Wójt · Obwieszczenia i zawiadomienia · 2016

► **Strona główna**

Wprowadzenie

► **podmiotowe**

Rada

Wójt

Biografia

Kompetencje

Kontakt

Dyżury

Zarządzenia

Obwieszczenia i zawiadomienia

2016

2015

2014

2013

2012

2011

2010

2009

2008

2007

2006

2005

OBWIESZCZENIE WÓJTA GMINY KORZENNA z dnia 24 czerwca 2016 r. - KONSULTACJE SPOŁECZNE projektu uchwały w sprawie określenia zasad wyznaczania składu oraz zasad działania Komitetu Rewitalizacji

► Załączniki

Pobierz wszystkie załączniki

Pobierz ↓ .pdf	Komitet Rewitalizacji - Obwieszczenie.pdf	+ Metryka
Data: 2016-06-24 13:24:49 Rozmiar: 753.22k		
Pobierz ↓ .pdf	Komitet Rewitalizacji projekt uchwały.pdf	+ Metryka
Data: 2016-06-24 13:25:44 Rozmiar: 74.12k		
Pobierz ↓ .docx	Formularz zgłoszenia uwag.docx	+ Metryka
Data: 2016-06-24 13:26:24 Rozmiar: 458.74k		
Pobierz ↓ .docx	Ankieta.docx	+ Metryka
Data: 2016-06-24 13:27:02 Rozmiar: 463.69k		

+ Metryka

+ Historia zmian

składu oraz zasad działania Komitetu Rewitalizacji

Źródło: strona internetowa: bip.malopolska.pl/ugkorzenna

Rysunek 2. Plakat informujący o konsultacjach społecznych

WÓJT GMINY KORZENNA zaprasza na
KONSULTACJE SPOŁECZNE

dotyczące projektu uchwały w sprawie wyznaczenia obszaru zdegradowanego i obszaru rewitalizacji oraz projektu uchwały w sprawie określenia zasad wyznaczania składu oraz zasad działania Komitetu Rewitalizacji

2.07.2016 – 26.07.2016

Konsultacje społeczne prowadzone będą w następujących formach:

- 1** Zbierania uwag w postaci elektronicznej oraz papierowej do 26 lipca 2016 r.
- 2** Badań sondażowych w formie ankiet do 26 lipca 2016 r.
- 3** Indywidualnych wywiadów pogłębionych od 14 lipca 2016 r. do 15 lipca 2016 r.
- 4** Warsztatów diagnostyczno-projektowych i spaceru studyjnego 19 lipca 2016 r. o godz. 17:00 w Urzędzie Gminy Korzenna (sala posiedzeń)
- 5** Wykorzystania grup przedstawicielskich (panel ekspercki), od 20 lipca 2016 r. do 21 lipca 2016 r.
- 6** Spotkań konsultacyjnych z interesariuszami procesu rewitalizacji połączonych z debatą i zbieraniem uwag w formie ustnej. Spotkania odbędą się w:
 - Domu Kultury w Mogilnie w dniu 6 lipca 2016 r. o godz. 17:00 w szczególności dla mieszkańców sołectwa Mogilno, Koniuszowa, Posadowa Mogilska
 - Domu Kultury w Siedlącach w dniu 4 lipca 2016 r. o godz. 17:00 w szczególności dla mieszkańców sołectwa Siedlec, Słowikowa, Miłkowa, Janczowa, Łęka, Trzycierz
 - Domu Kultury w Jasienoi w dniu 5 lipca 2016 r. o godz. 17:00, w szczególności dla mieszkańców sołectwa Jasienoi
 - Urzędzie Gminy Korzenna (sala posiedzeń) w dniu 11 lipca 2016 r. o godz. 17:00 w szczególności dla mieszkańców sołectwa Korzenna, Łyczana, Niecisz
 - Domu Kultury w sołectwie Lipnica Wielka w dniu 7 lipca 2016 r. o godz. 17:00, w szczególności dla mieszkańców sołectwa Lipnica Wielka, Bukowiec
 - Domu Kultury w sołectwie Wojnarowa w dniu 8 lipca 2016 r. o godz. 17:00 w szczególności dla mieszkańców sołectwa Wojnarowa

Formularz konsultacyjny oraz ankietę dostępne są:
 • na stronie internetowej Biuletynu Informacji Publicznej Gminy Korzenna (bip.malopolska.pl/ugkorzenna),
 • na portalu gminy (www.korzenna.pl),
 • w Urzędzie Gminy Korzenna w godzinach 9:30 w dniach i godzinach pracy urzędu.

Ustępniione formularze oraz ankietę mogą być dostarczone:
 – drogą elektroniczną na adres e-mail: rewitalizacja@korzenna.pl
 – drogą pocztową na adres: Urząd Gminy Korzenna, Korzenna 325, 33-022 Korzenna,
 – do Urzędu Gminy Korzenna (Bocianki, Podawczy lub poczta nr 38) w dniach i godzinach pracy urzędu.

bip.malopolska.pl/ugkorzenna • www.korzenna.pl

źródło: strona internetowa: bip.malopolska.pl/ugkorzenna

PRZEBIEG KONSULTACJI SPOŁECZNYCH

W konsultacjach społecznych wzięli udział przedstawiciele różnych grup, między innymi przedstawiciele Urzędu Gminy, radni, przedstawiciele mieszkańców oraz lokalni liderzy opinii publicznej. Dzięki udziałowi osób/podmiotów procesu rewitalizacji możliwe było skonfrontowanie różnych punktów widzenia oraz wypracowanie wspólnej wizji.

Zbieranie uwag w postaci elektronicznej oraz papierowej

Uwagi w postaci elektronicznej oraz papierowej można było składać przez cały okres trwania konsultacji społecznych w Gminie Korzenna (do 26 lipca 2016 r.). W czasie zbierania uwag w postaci elektronicznej oraz papierowej nie zgłoszono żadnych uwag na temat sposobu wyznaczania składu i zasad Komitetu Rewitalizacji.

Indywidualne wywiady pogłębione

Indywidualne wywiady przeprowadzone zostały telefonicznie od 14 do 15 lipca 2016 roku m.in. z przedsiębiorcami oraz z przedstawicielami jednostek publicznych. Łącznie przeprowadzono 5 wywiadów. 2 wywiady przeprowadzone zostały z przedstawicielami jednostek publicznych, natomiast 3 wywiady z przedsiębiorcami prowadzącymi swoją działalność na terenie Gminy Korzenna.

W trakcie indywidualnych wywiadów pogłębionych zdecydowana większość respondentów wykazała się brakiem wiedzy w wymienionym temacie. Badani nie zapoznali się z regulaminem. Natomiast respondenci, którzy zapoznali się z regulaminem wyznaczania składu i zasad działania Komitetu Rewitalizacji zwracali uwagę na następujący fakt, iż "...nie ma potrzeby formalnego powoływania Komitetu. W naszej Gminie przedsiębiorcy, społecznicy i inni zaangażowani działacze chętnie odpowiedzą na apel Wójta w przedmiocie konstrukcji planu rewitalizacji".

Warsztaty diagnostyczno-projektowe wraz ze spacerem studyjnym

Warsztat diagnostyczno-projektowy wraz ze spacerem studyjnym na temat określenia zasad wyznaczania składu oraz zasad działania Komitetu Rewitalizacji odbył się 19 lipca 2016 r, o godzinie 18:30 w Urzędzie Gminy Korzenna (sala posiedzeń). W warsztacie wzięli udział m.in. Wójt Gminy Korzenna, przedstawiciele Urzędu Gminy, Sołtysi, Radni, mieszkańcy.

Podczas warsztatów diagnostyczno-projektowych nie zostały zgłoszone żadne uwagi odnośnie sposobu wyznaczania składu i zasad Komitetu Rewitalizacji.

Wykorzystanie grup przedstawicielskich (panel ekspercki)

W ramach wykorzystania grup przedstawicielskich przeprowadzono badanie – panel ekspercki – z ekspertami (przedstawicielami jednostki samorządu terytorialnego) z gminy Korzenna. Panel przeprowadzony został przy użyciu specjalnie stworzonego kwestionariusza, który wysłany został drogą elektroniczną. Wykorzystanie grup przedstawicielskich odbyło się od 20 lipca 2016 r. do 21 lipca 2016 r. W badaniu zgodziło się wziąć udział 5 ekspertów. Celem badania było ustosunkowanie się ekspertów do twierdzeń dotyczących Komitetu Rewitalizacji. Poniżej zaprezentowano twierdzenia, które były przedmiotem badania. Eksperci oceniali, w jakim stopniu zgadzają ze stwierdzeniami. Oceny dokonywali w skali od 1 do 5, gdzie 1 oznaczało całkowicie się nie zgadzam a 5 zdecydowanie się zgadzam. Należy nadmienić, iż wszystkie stwierdzenie otrzymały pozytywną ocenę (tj. 3, 4 lub 5) wszystkich ekspertów biorących udział w badaniu.

Lp.	Twierdzenie	Ocena (pozytywna/negatywna)
1	Zasady i sposób wyznaczania Komitetu Rewitalizacji jest czytelny i przejrzysty, pozwala każdemu mieszkańcowi zrozumieć zasadność powołania i działania Komitetu.	Pozytywna
2	Komitet Rewitalizacji jako organ opiniujący działania podejmowane w ramach procesu rewitalizacji przyczyni się do racjonalnego i skutecznego prowadzenia działań oraz wydatkowania środków finansowych na ten cel.	Pozytywna

Spotkania konsultacyjne połączonych z debatą, podczas której zbierane będą uwagi w formie ustnej.

Spotkania konsultacyjne w sprawie określenia zasad wyznaczania składu oraz zasad działania Komitetu Rewitalizacji odbywały się w poniższych terminach:

1. Dom Kultury w Mogilnie w dniu 6 lipca 2016 r. o godzinie 18:30, w szczególności dla mieszkańców sołectwa Mogilno, Koniuszowa, Posadowa Mogilska
2. Dom Kultury w Siedlcach w dniu 4 lipca 2016 r. o godzinie 18:30, w szczególności dla mieszkańców sołectwa Siedlice, Słowikowa, Miłkowa, Janczowa, Łęka, Trzycierz
3. Dom Kultury Jasiennej w dniu 5 lipca 2016 r. o godzinie 18:30, w szczególności dla mieszkańców sołectwa Jasienna
4. Urząd Gminy Korzenna (sala posiedzeń) w sołectwie Korzenna w dniu 11 lipca 2016 r. o godzinie 18:30, w szczególności dla mieszkańców sołectwa Korzenna, Łyczana, Niecew

5. Dom Kultury w sołectwie Lipnica Wielka w dniu 7 lipca 2016 r. o godzinie 18:30, w szczególności dla mieszkańców sołectwa Lipnica Wielka, Bukowiec
6. Dom Kultury w sołectwie Wojnarowa 8 lipca 2016 r. o godzinie 18:30, w szczególności dla mieszkańców sołectwa Wojnarowa

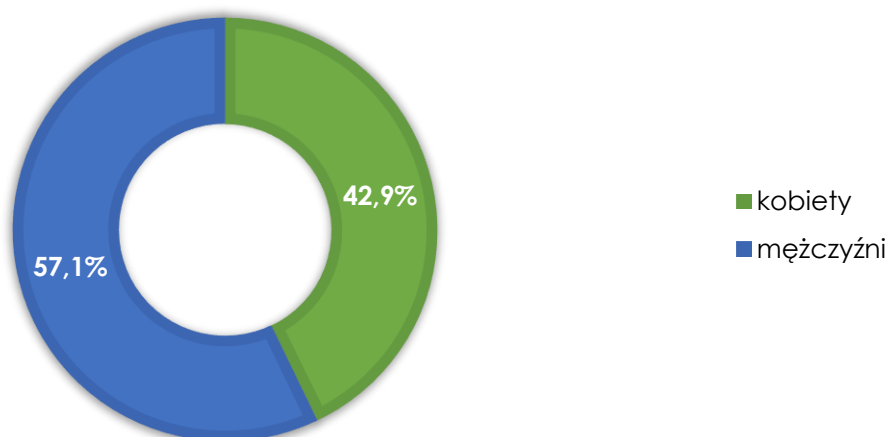
Podczas spotkań uczestnicy zostali zapoznani z kluczowymi zagadnieniami dotyczącymi Komitetu Rewitalizacji, jego składu, sposobu wyznaczania oraz działalności. Interesariusze procesu rewitalizacji mieli możliwość wyrażania swoich opinii i sugestii na temat zasad wyznaczania składu i działania Komitetu Rewitalizacji.

W trakcie spotkań nie zgłoszono żadnych uwag ustnych.

Badania sondażowe w formie ankiet

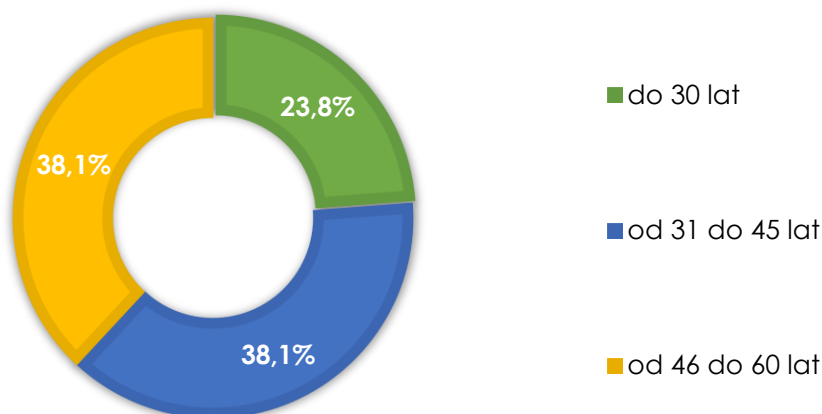
W próbie badawczej znalazły się 33 osoby, z czego 57,1% to mężczyźni. Kobiety stanowiły 42,9% ogółu badanych.

Rysunek 3. Struktura respondentów ze względu na płeć



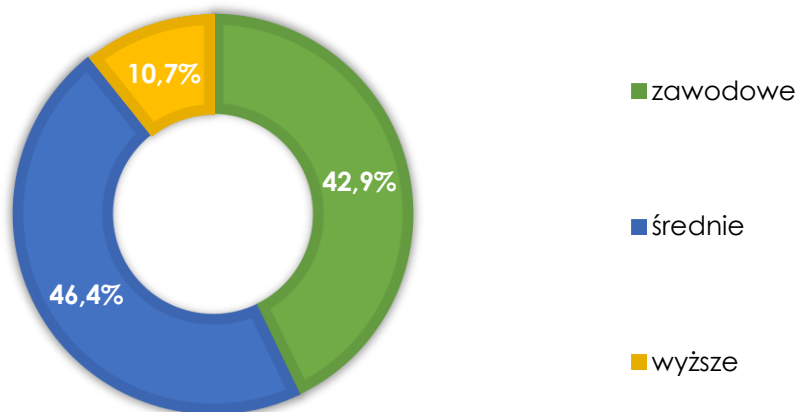
W badanej zbiorowości najliczniejszą grupę stanowiły osoby w wieku od 31 do 45 lat tj. 38,1% ogółu badanych oraz osoby w wieku od 46 do 60 lat tj. 38,1%. W badaniu nie brały udział osoby w wieku powyżej 60 lat.

Rysunek 4. Struktura respondentów ze względu na wiek



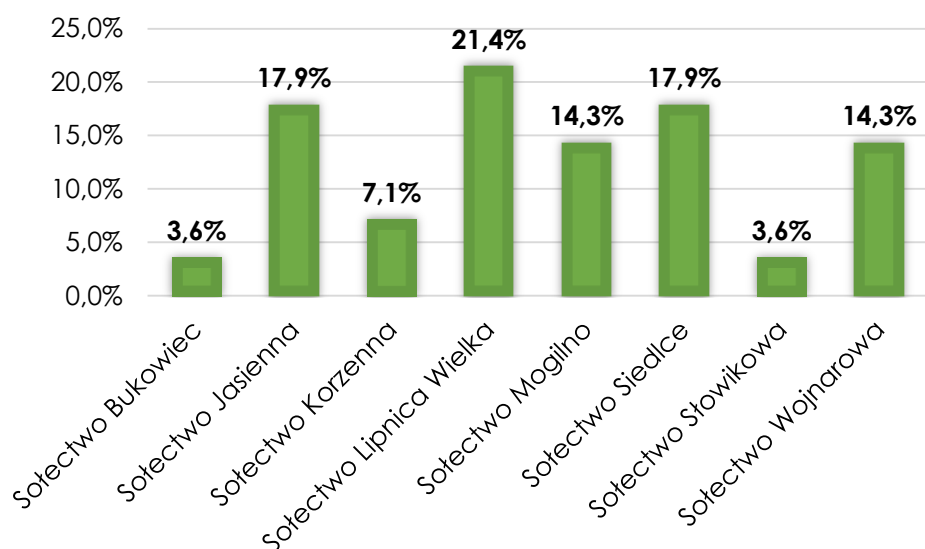
W badaniu wzięto udział 46,4% osób z wykształceniem średnim oraz 42,9% z wykształceniem zawodowym. W próbie badawczej nie było osób z wykształceniem podstawowym lub gimnazjalnym.

Rysunek 5. Struktura respondentów ze względu na wykształcenie



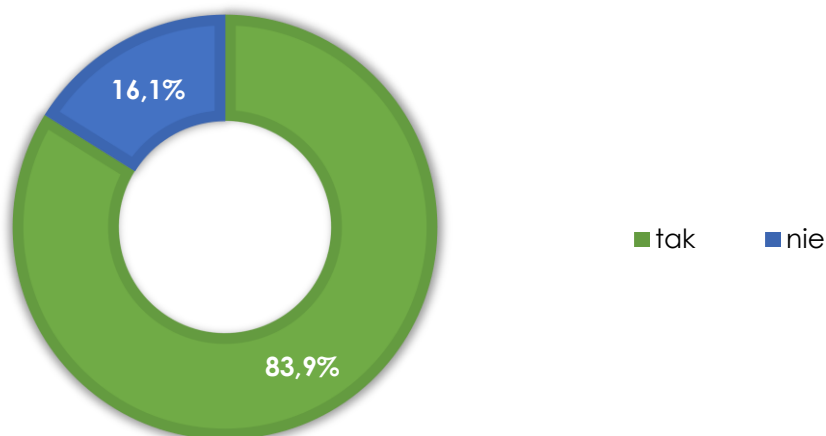
Wśród uczestników badania najwięcej osób pochodziło z sołectwa Lipnica Wielka tj. 21,4% ogółu badanych. Najmniej liczną grupę stanowili mieszkańcy sołectwa Bukowiec (3,6%) oraz sołectwa Słowikowa (3,6%).

Rysunek 6. Struktura respondentów ze względu na miejsce zamieszkania



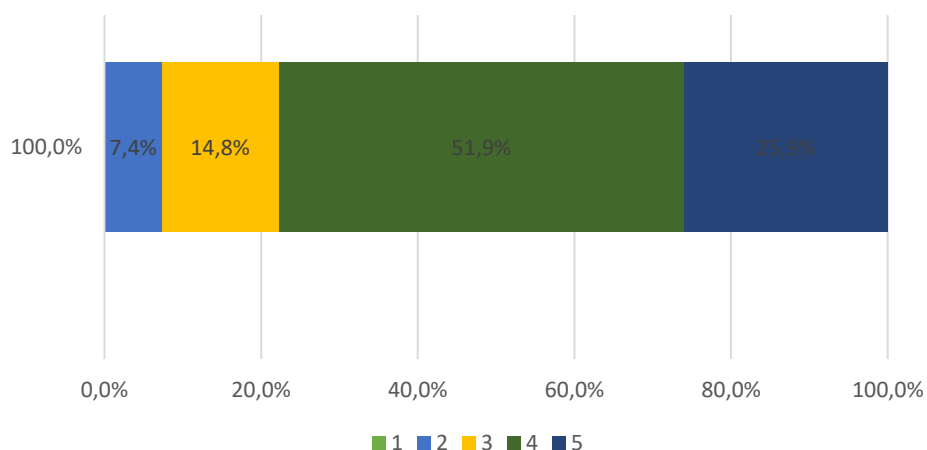
W pierwszej kolejności respondenci zostali poproszeni o odpowiedź na pytanie, czy zapoznali się z zasadami wyznaczania składu i działania Komitetu Rewitalizacji. Zdecydowana większość badanych (83,9%) zapoznała się z powyższymi zasadami.

Rysunek 7. Czy zapoznał się Pan(i) z zasadami wyznaczania składu i działania Komitetu Rewitalizacji?



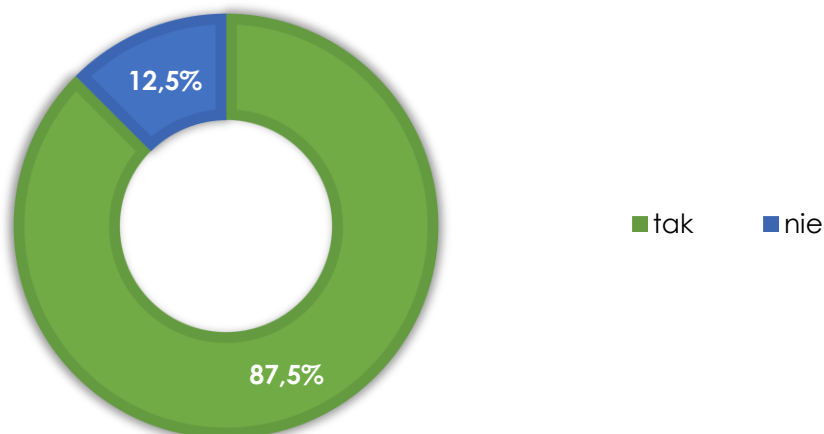
W następnej kolejności respondenci, którzy zapoznali się z regulaminem wyznaczania zasad, zostali poproszeni o jego ocenę w skali, gdzie 1 oznaczało ocenę najniższą, a 5 ocenę najwyższą. Ponad połowa ankieterów (51,9%) przyznała ocenę 4. Średnia ocena regulaminu wyniosła 3,96.

Rysunek 8. Ocena regulaminu wyznaczania składu i działania Komitetu Rewitalizacji



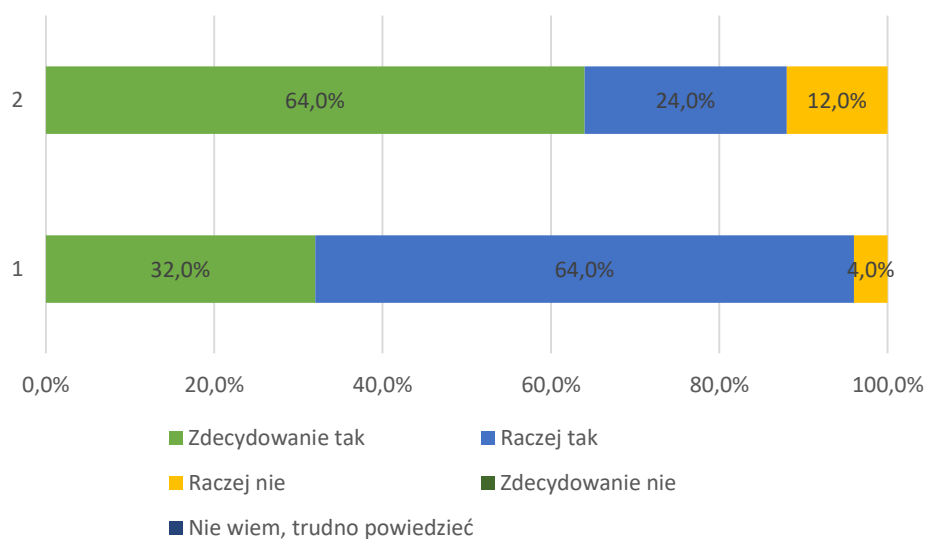
Badani zostali zapytani także o to, czy zgadzają się z zasadami wyznaczania składu i działania Komitetu Rewitalizacji. 87,5% respondentów udzieliło odpowiedzi tak, co wskazuje, iż zgadzają się oni z regulaminem wyznaczania Komitetu Rewitalizacji.

Rysunek 9. Czy zgadza się Pan(i) z zasadami wyznaczania składu i działania Komitetu Rewitalizacji, które zostały określone w regulaminie?



Ankietowani zostali poproszeni o ustosunkowanie się do określonych stwierdzeń. Stwierdzenie nr 1 brzmiało: „Sposób formułowania zasad wyznaczani składu i działania Komitetu Rewitalizacji jest zrozumiały” natomiast stwierdzenie nr 2: „Powołanie Komitetu Rewitalizacji, który stanowi forum współpracy i dialogu interesariuszy z organami gminy w sprawach rewitalizacji jest konieczne”. Stwierdzenie nr 1 otrzymało przewagę odpowiedzi pozytywnych tj. 64,0% - raczej tak oraz 32,0% - zdecydowanie tak. Stwierdzenie nr 2 również otrzymało znaczącą przewagę pozytywnych odpowiedzi tj. 64,0% - zdecydowanie tak oraz 24,0% - raczej tak.

Rysunek 10. Stosunek respondentów wskazanych stwierdzeń



PODSUMOWANIE

W toku przeprowadzonych konsultacji społecznych nie odnotowano uwag w formie elektronicznej lub papierowej, dotyczących zasad wyznaczenia składu i działania Komitetu Rewitalizacji. Ponadto w trakcie spotkań konsultacyjnych połączonych z debatą, podczas której zbierano uwagi ustne również nie głośzono jakichkolwiek uwag odnośnie tematu prowadzonych konsultacji. Powyższe wyniki badań sondażowych, wykorzystania grup przedstawicielskich oraz indywidualnych wywiadów, wskazują na pozytywny odbiór i opinie na temat regulaminu, co potwierdza jego zasadność w obecnym kształcie.

SPIS RYSUNKÓW

RYSUNEK 1. OGŁOSZENIE O TERMINACH KONSULTACJI SPOŁECZNYCH W SPRAWIE OKREŚLENIA ZASAD WYZNACZANIA SKŁADU ORAZ ZASAD DZIAŁANIA KOMITETU REWITALIZACJI.....	4
RYSUNEK 2. PLAKAT INFORMUJĄCY O KONSULTACJACH SPOŁECZNYCH.....	5
RYSUNEK 3. STRUKTURA RESPONDENTÓW ZE WZGLĘDU NA PŁEĆ	8
RYSUNEK 4. STRUKTURA RESPONDENTÓW ZE WZGLĘDU NA WIEK.....	9
RYSUNEK 5. STRUKTURA RESPONDENTÓW ZE WZGLĘDU NA WYKSZTAŁCENIE	9
RYSUNEK 6. STRUKTURA RESPONDENTÓW ZE WZGLĘDU NA MIEJSCE ZAMIESZKANIA	10
RYSUNEK 7. CZY ZAPOZNAŁ SIĘ PAN(I) Z ZASADAMI WYZNACZANIA SKŁADU I DZIAŁANIA KOMITETU REWITALIZACJI?	10
RYSUNEK 8. OCENA REGULAMINU WYZNACZANIA SKŁADU I DZIAŁANIA KOMITETU REWITALIZACJI	11
RYSUNEK 9. CZY ZGADZA SIĘ PAN(I) Z ZASADAMI WYZNACZANIA SKŁADU I DZIAŁANIA KOMITETU REWITALIZACJI, KTÓRE ZOSTAŁY OKREŚLONE W REGULAMINIE?	11
RYSUNEK 10. STOSUNEK RESPONDENTÓW WSKAZANYCH STWIERDZEŃ.....	12